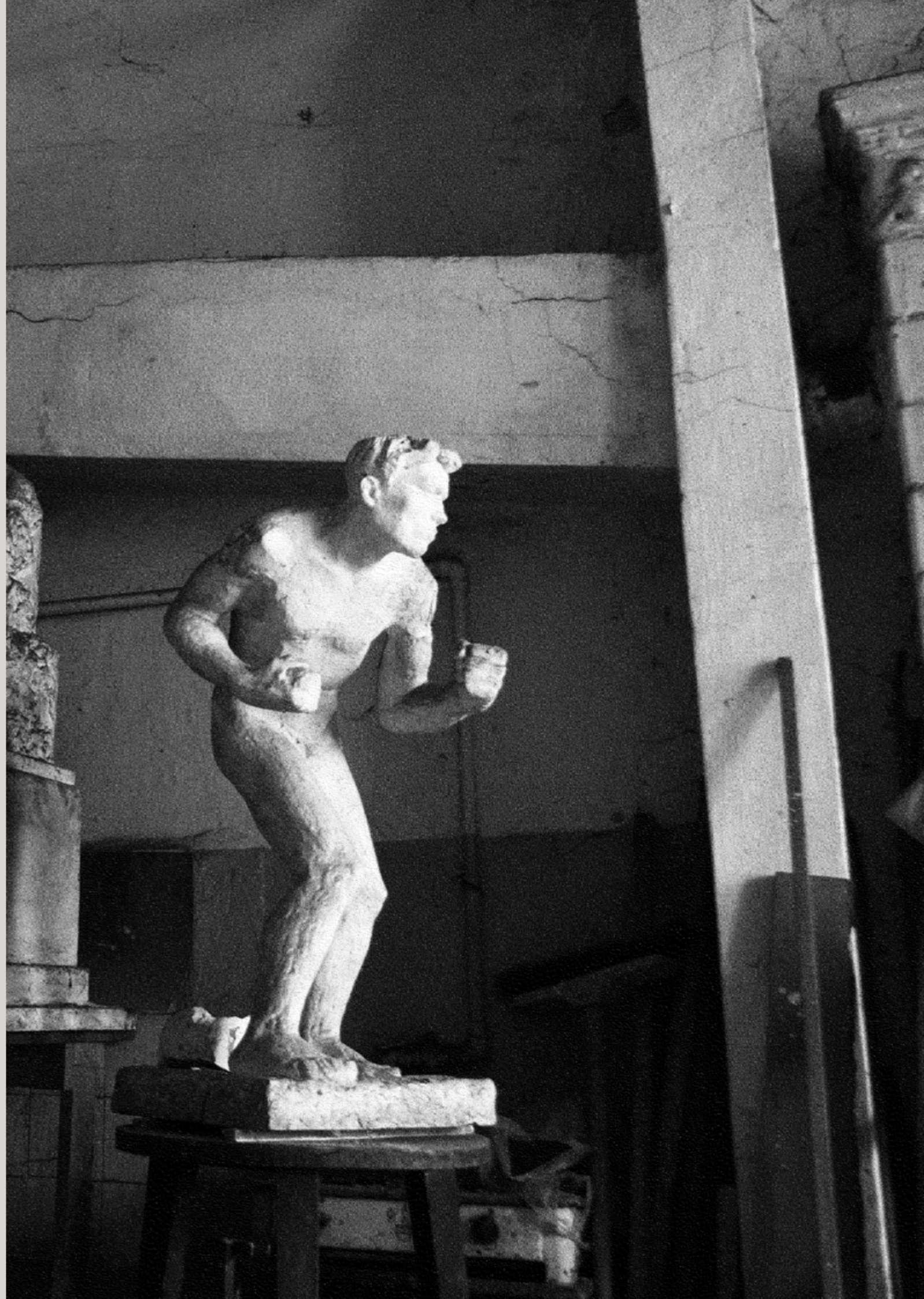
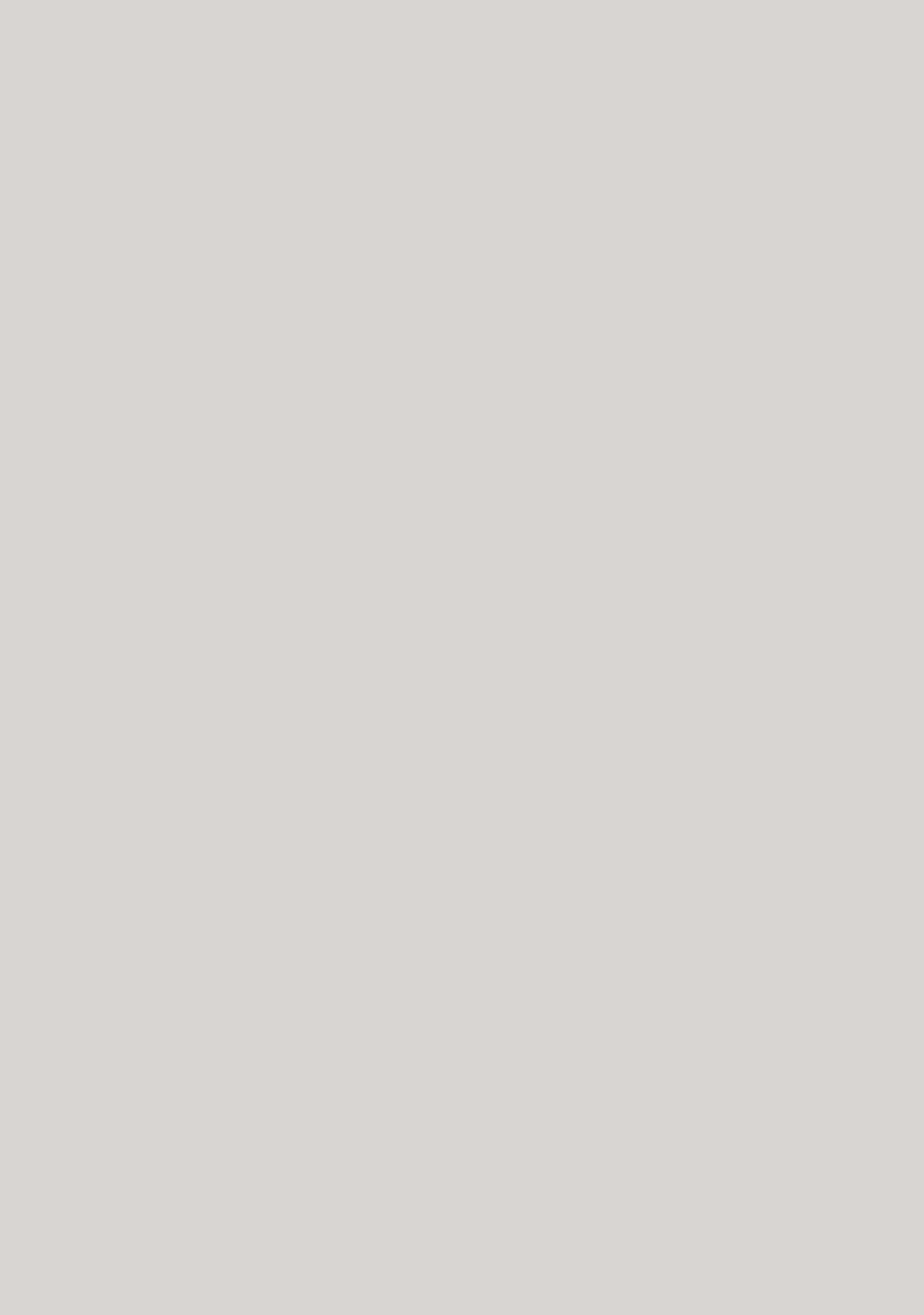


\*

**RZEŹBY  
ZNALEZIONE –  
AUKCJA PRAC  
JANA CYKOWSKIEGO**

23 lipca 2015 roku  
Muzeum Rzeźby  
im. Xawerego Dunikowskiego  
w Królikarni



\*

**RZEŻBY  
ZNALEZIONE –  
AUKCJA PRAC  
JANA CYKOWSKIEGO**

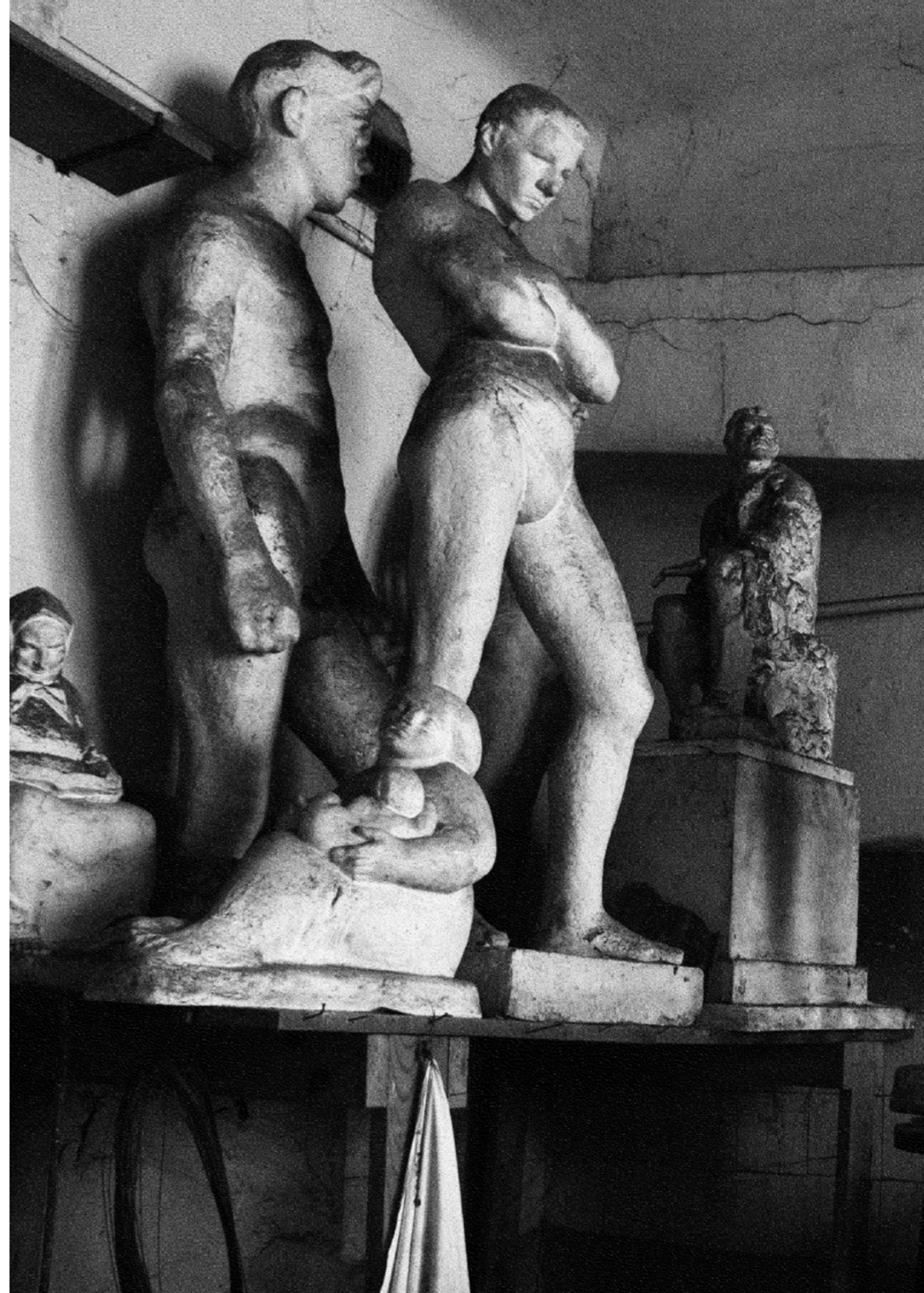
23 lipca 2015 roku  
Muzeum Rzeźby im. Xawerego Dunikowskiego  
w Królikarni, oddział Muzeum Narodowego  
w Warszawie

Aukcja odbywa się w ramach projektu  
„Figury retoryczne. Warszawska rzeźba  
architektoniczna 1918-1970”

**MW**/Królikarnia

**MUZEUM  
WARSZAWY**

 Fenix Group



Projekty pomników i rzeźb architektonicznych, socrealistyczne przedstawienia sportowców i żołnierzy, portrety wybitnych twórców kultury, postaci alegoryczne. Dzieła te, pochodzące z lat czterdziestych, pięćdziesiątych i sześćdziesiątych XX wieku, nie wpisały się w kanon polskiej rzeźby, a ich autor rzadko był wzmiankowany w literaturze przedmiotu. Dziś jego prace mają wartość historyczną – są znakiem swojego czasu. Świeże, pozbawione uprzedzeń spojrzenie pozwala docenić ich walory artystyczne: dobrze zakomponowane bryły, umiejętnie uchwycony ruch portretowanych postaci, dyskretnie, lecz sugestywnie przekazane emocje.

Przez dziesięciolecia pozostawały zapomniane. Pokrywając się coraz grubszą warstwą kurzu, stały w dawnej pracowni artysty przy ulicy Koszykowej 49a w Warszawie. Cały budynek wraz ze znajdującymi się w nim ruchomościami został zakupiony przez Fenix Group – firmę zajmującą się rewitalizacją i sprzedażą lokali w historycznych kamienicach. Wiosną 2015 roku zarząd Fenix Group, odkrywszy zbiór rzeźb w przyziemiu jednej z remontowanych kamienic, zwrócił się o pomoc do Muzeum Warszawy oraz Muzeum Rzeźby w Królikarni – oddziału Muzeum Narodowego w Warszawie. Dzięki współpracy dwóch stołecznych muzeów i firmy Fenix Group udało się zorganizować błyskawiczną akcję ratunkową: spuścizna po Janie Cykowskim została zabezpieczona, wywieziona z placu budowy i zdezynfekowana. Chwilową przystań odnalezionym pracom zapewniło Muzeum Rzeźby w Królikarni, nie wszystkie jednak zostaną włączone do muzealnych inwentarzy. Część dzieł zostanie wystawiona na aukcję publiczną, która odbędzie się w czwartek, 23 lipca 2015 roku w Królikarni. Rzeźby trafią do osób prywatnych i firm, które zagwarantują im dalszą opiekę, a dochód z ich sprzedaży pomoże muzeum w dalszej realizacji misji ochrony i popularyzacji dziedzictwa kultury.

Agnieszka Tarasiuk  
kuratorka Muzeum Rzeźby  
im. Xawerego Dunikowskiego w Królikarni



### Jan Cykowski (1915–2006)

Edukację artystyczną rozpoczął w Państwowej Szkole Przemysłu Drzewnego w Zakopanem. Po wojnie studiował rzeźbę w warszawskiej Akademii Sztuk Pięknych, gdzie w 1953 roku uzyskał dyplom.

W latach pięćdziesiątych tworzył rzeźbę utrzymaną w duchu realizmu socjalistycznego, po gomułkowskiej odwilży pozostał wierny stylistyce realistycznej. Najważniejszym motywem jego twórczości była figura ludzka. Podejmował temat pracy (*Przędka*), walki o wyzwolenie Polski (figury żołnierzy z bronią), interesował się portretem, aktem męskim i kobiecym. Wypowiadał się zarówno w rzeźbie kameralnej, jak i w rzeźbie monumentalnej. Projektował pomniki ludzi zasłużonych dla kultury (m.in. Fryderyka Chopina, Stanisława Moniuszki czy Mikołaja Kopernika), z których większość nie doczekała się realizacji. Postacie ukazywał w sposób tradycyjny – stojące lub siedzące na wysokim cokole. Znany jest przede wszystkim jego pomnik Stanisława Moniuszki w Raciborzu (odlew z brązu) odsłonięty w 1961 roku.

Od lat pięćdziesiątych współpracował z Pracowniami Sztuk Plastycznych w Warszawie, które pod państwowym mecenatem skupiały doświadczonych i wybitnych artystów różnych dyscyplin wokół zadań związanych z powojenną odbudową kraju. Projektowano tu i realizowano zarówno rzeźby zdobiące powojenną architekturę, m.in. Pałac Kultury i Nauki, jak i pomniki. W warszawskim atelier rzeźbiarskim Pracowni Sztuk Plastycznych razem z Janem Cykowskim tworzyli tacy artyści, jak Alfons Karny czy Jan Szczepkowski.

W latach sześćdziesiątych Jan Cykowski był jednym z członków komisji – m.in. obok prof. Stanisława Lorenza (dyrektora Muzeum Narodowego), Jerzego Grabowskiego (przewodniczącego Społecznego Funduszu Odbudowy Stolicy), marszałka Mariana Spychalskiego (związanego ze Społecznym Funduszem Odbudowy Stolicy) i Marka Kwiatkowskiego (kuratora Łazienek Królewskich) – która nadzorowała odbudowę pałacu w Królikarni na siedzibę Muzeum im. Xawerego Dunikowskiego.

Jego prace były wystawiane w Polsce i za granicą; wystawy krajowe: Ogólnopolska Wystawa Plastyki w Warszawie (1952, 1954), Wystawa Zimowa w Radomiu (1953, 1954 – jako juror, 1955, 1958, 1960), wystawa *Rzeźba polska 1945–1960* w Warszawie (1960), wystawa *Rzeźba w XV-lecie PRL* w Warszawie (1961); wystawy zagraniczne: Międzynarodowa Wystawa Rzeźby w Carrarze (1957), Wystawa Sztuki Polskiej w Katanii (1959). Był laureatem nagród i wyróżnień w konkursach rzeźbiarskich, m.in. na pomniki. Jego prace znajdują się w zbiorach Muzeum Narodowego w Gdańsku, Centrum Rzeźby Polskiej w Orońsku, Muzeum Warmii i Mazur w Olsztynie, Muzeum Śląska Opolskiego oraz Muzeum Wojska Polskiego w Warszawie.

Opracował: Jacek Bochiński  
kustosz Muzeum Warszawy





01

*Narciarz*  
27,5 × 14 × 27 cm. Odlew gipsowy.  
Sygnowany: „Cykowski 10/10”.  
Zabrudzenia, spękania, rdzawe  
przebarwienia podstawy,  
obtłuczone krawędzie





02

*Dziewczynka z książką*  
60 × 35 × 46 cm  
Odlew gipsowy. Stan dobry,  
ubytek podstawy



03

*Czesząca się*  
48 × 26 × 33 cm  
Odlew gipsowy malowany.  
Pozostałości formy  
negatywowej. Ręka na zamek



04

*Kobieta zakładająca pończochę.* 35 × 30 × 45 cm. Odlew gipsowy. Stan dobry. Rzeźba podzielona na elementy łączone na zamki



05

*Poetka*  
50 × 18 × 20 cm  
Odlew gipsowy. Szkic.  
Pozostałości gliny i formy  
negatywowej w zagłębieniach



06

*Poeta*  
65 × 20 × 28 cm  
Odlew gipsowy. Szkic.  
Przebarwienia, pozostałości  
formy negatywowej  
w zagłębieniach



07

*Poeta*. 36 × 11,5 × 13,5 cm. Odlew gipsowy. Szkic. Ślady po mikroorganizmach



08

*Chopin*  
71 × 33 × 42 cm  
Odlew gipsowy. Postument.  
Szkic. Ubytki podstawy,  
widoczny szew po odlewie,  
zabrudzenia powierzchni



09

*Moniuszko (w okularach)*  
39 × 12 × 15 cm. Odlew gipsowy  
obrabiany narzędziem. Ścięta  
lewa noga – wystaje metalowa  
konstrukcja

10

*Moniuszko*  
195 × 60 × 83 cm  
Odlew gipsowy malowany  
farbą. Liczne wybarwienia,  
wżery i zacieki, zachłapania  
farbą i zaprawą gipsową,  
ślady po mikroorganizmach,  
na podstawie okrągła rdzawa  
plama, pęknięcie na podstawie



11

*Moniuszko*  
38 × 13 × 16 cm  
Odlew gipsowy. Szkic





12

*Kopernik*  
49 × 20,5 × 25 cm  
Odlew gipsowy. Szkic.  
Na podstawie napis  
ołówkiem: „128 Kopernik”.  
Rysy i ubytki krawędzi



13

*Kopernik*  
86 × 41 × 51 cm  
Odlew gipsowy. Spękana, obtłuczona  
podstawa, przebarwienia, plamy  
po mikroorganizmach, wżery,  
pozostałości formy negatywowej

14

*Chopin*  
100 × 38 × 48 cm  
Odlew gipsowy. Popękana  
podstawa, ubytek narożnika,  
część podstawy zrekonstruowana  
w innym materiale



15

*Chopin w długim płaszczu*  
92 × 36 × 48 cm. Gips. Brak  
palca lewej dłoni, pęknięta  
podstawa





16

*Odra*  
57 × 40 × 22 cm  
Odlew gipsowy.  
Tytuł ryty na froncie  
podstawy. Ślady po  
mikroorganizmach,  
żółte przebarwienia

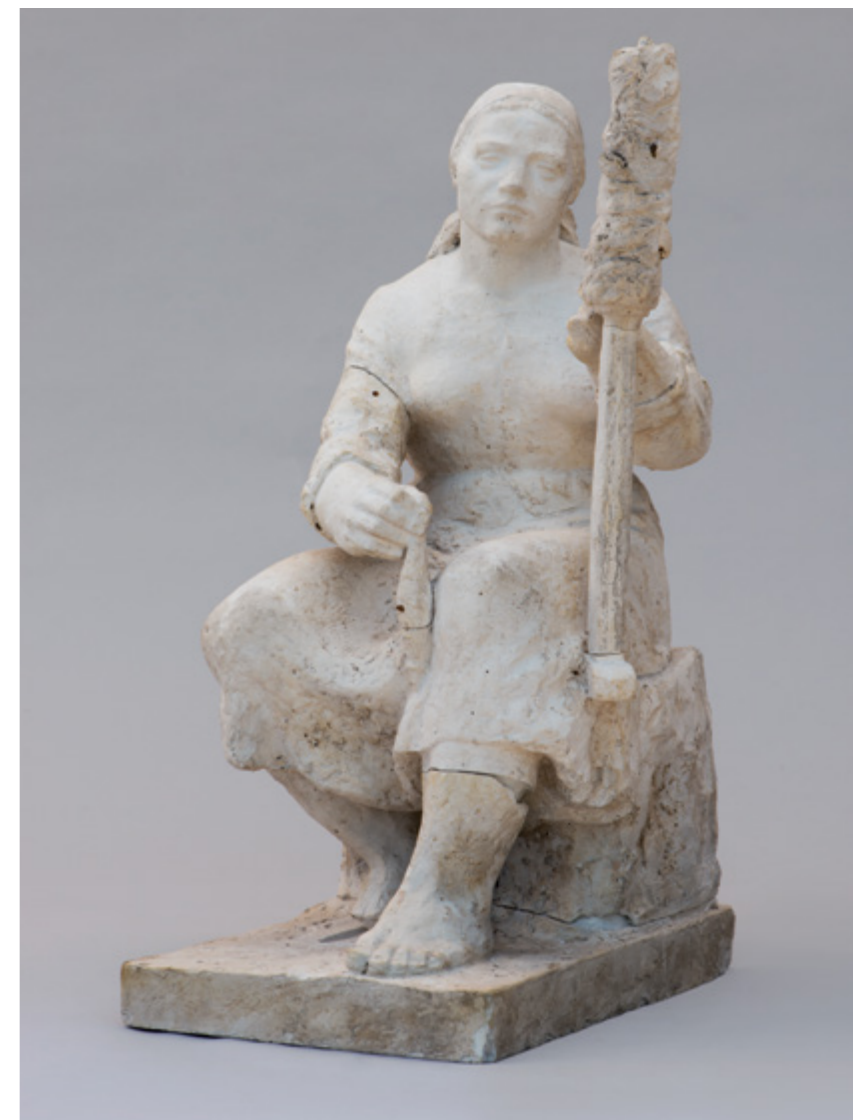


17

*Głowa kobiety*  
37 × 21 × 27 cm  
Odlew gipsowy. Stan dobry,  
pozostałości gliny i formy  
negatywowej

18

*Przędka*  
63 × 33 × 43 cm  
Odlew gipsowy szelakowany.  
Ręce i podstawa łączone na  
zamki. Ubytek formy prawej  
stopy, brak części podstawy



19

*Popiersie kobiety*  
60 × 52 × 33 cm. Odlew  
gipsowy nieretuszowany.  
Powierzchnia pomalowana.  
Zabrudzenia w zagłębieniach  
formy





20

*Mazur*  
63 × 66 × 39 cm. Odlew gipsowy.  
Szkic. Liczne wybarwienia, pozostałości  
gliny w zagłębieniach formy, drobne  
spękania i ubytki

21

*Żołnierz*  
60 × 19 × 14 cm  
Odlew gipsowy. Zacieki,  
wżery, wyługowania  
i przebarwienia  
powierzchni



22

*Siedzący mężczyzna*  
47 × 18,5 × 33 cm  
Odlew gipsowy.  
Stan dobry, nieliczne  
przebarwienia





23 *Kompozytor*. 38 × 12 × 16 cm. Odlew gipsowy. Szkic

24

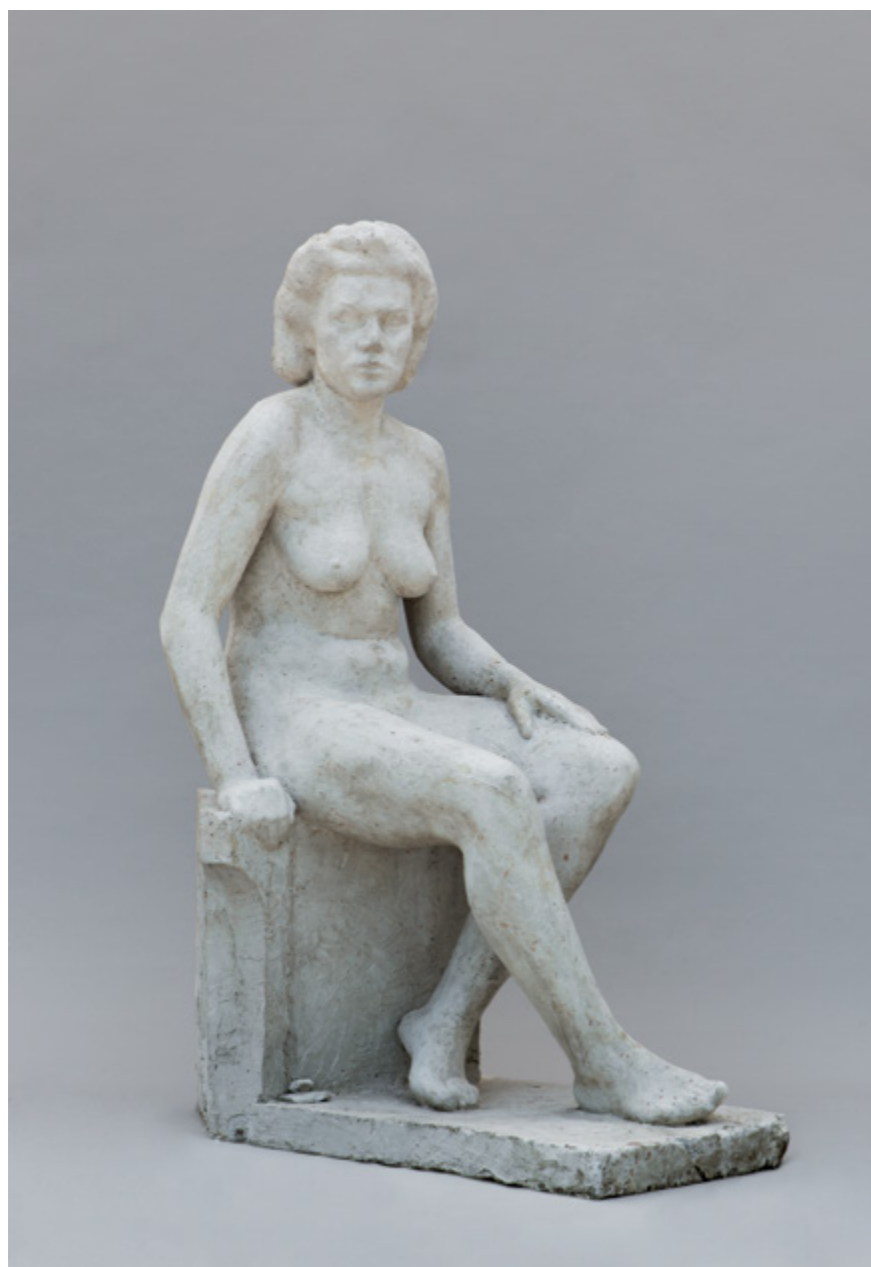
*Pieta – Oświęcim*  
95 × 61 × 54 cm  
Odlew gipsowy  
na wysokim  
architektonicznym  
postumencie.  
Na podstawie napis  
ołówkiem: „Pion #45”



25

*Pieta – Oświęcim*  
61 × 50 × 39 cm. Odlew  
gipsowy. Na podstawie napis  
ołówkiem: „Pieta #44”.  
Ubytki krawędzi podstawy





26

*Akt kobiecy*  
140 × 55 × 98 cm. Odlew gipsowy.  
Na dużych fragmentach powierzchni pokryty farbą (?) tworzącą gładką błyszczącą warstwę z charakterystyczną siatką spękań. Podstawa spękana, ubytki, liczne zachłapania



27

*Akt kobiecy*  
125 × 38 × 26 cm. Gips malowany.  
Zniszczenia mechaniczne – spękane nogi na wysokości goleni (związane sznurkiem), autorskie uzupełnienia – biały gips malowany farbą wodną (nos, lewy łuk brwiowy, stopy, podstawa, szew po odlewie)





28

*Madonna z Dzieciątkiem*  
49 × 16,5 × 13,5 cm. Odlew  
gipsowy. Szkic. Główka Jezusa  
odcięta, umocowana na zamek



29

*Madonna z Dzieciątkiem*  
40 × 17 × 26 cm. Odlew gipsowy. Szkic



30

*Madonna z Dzieciątkiem – płaskorzeźba*  
33 × 22 × 7 cm. Odlew gipsowy obrabiany  
narzędziem. Szkic. Brak Dzieciątka (szkic  
ołówkiem)

31

*Madonna z Dzieciątkiem*  
65 × 21 × 21 cm.  
Odlew gipsowy. Szkic.  
Przemodelowany. Na  
wysokości szyi i na prawym  
przedramieniu ubytki  
z widoczną metalową  
konstrukcją



32

*Madonna*  
59 × 16 × 16 cm. Odlew  
gipsowy przemodelowany  
narzędziem. Szkic. Widoczne  
linie nakreślone ołówkiem





33

*Baba z workiem na plecach*  
52 × 26 × 43 cm. Odlew  
gipsowy. Model do przekuwania  
(osadzone punkty). Na  
podstawie ryta sygnatura:  
„Cykowski Jan. 1960”. Ubytki  
podstawy na lewym łokciu  
i prawym barku, zacieki  
i przebarwienia



34

*Kobieta z dzieckiem*  
45 × 30 × 46 cm. Odlew gipsowy malowany.  
Zaplamienia po mikroorganizmach,  
przebarwienia, stopa uzupełniona  
w narzucie



35

*Przekupka*  
76 × 53 × 53 cm  
Odlew gipsowy. Stan dobry



36

*Żniwiarka*. 45 × 24 × 28 cm. Odlew gipsowy szelakowany. Podzielony do odlewu – części łączone na zamki. Rysy, zabrudzenia



37

*Siedząca dziewczynka z kwiatami*  
68 × 40 × 29 cm. Odlew gipsowy. Szkic. Ubytki na prawym ramieniu i lewym łokciu, przemodelowana prawa dłoń



40

*Krasnal z miską i łyżką*  
20 × 15 × 13 cm. Odlew gipsowy. Stan dobry, nieliczne przebarwienia, resztki formy negatywowej



41

*Krasnal z fujarką*  
19,5 × 13 × 15 cm. Odlew gipsowy. Szkic. Pęknięty na szwie bocznym



38

*Destrukt*  
66 × 34 × 37 cm. Odlew gipsowy ociosany narzędziem. Widoczna konstrukcja z drutu i pakul



39

*Głowa dziecka*  
31 × 27 × 23 cm. Odlew gipsowy obrabiany nożem. Szkic



42

*Krasnal z piórem*  
18 × 14 × 16 cm. Odlew gipsowy. Szkic. Stan dobry



43 *Portret kobiety (na kostce)*. 60 × 22 × 30 cm. Odlew gipsowy. Na bocznej ścianie sygnowany ołówkiem: „J. Cykowski”. Ubytki krawędzi podstawy

44

*Głowa Chrystusa*  
25 × 15 × 18 cm. Gips.  
Osadzona na metalowym  
pręcie – prawdopodobnie  
przygotowana do przekucia



45

*Portret kobiety (głowa)*  
40 × 19 × 26 cm. Odlew gipsowy  
malowany białą farbą



46

*Głowa kobiety*  
45 × 18 × 26 cm. Odlew gipsowy. Ubytki na szwie  
i krawędziach, otarcia na lewym obojczyku, zacieki



47 *Głowa męska.* 62 × 25 × 32 cm. Odlew gipsowy. Ubytki formy na uszach, zabrudzenia narożnika podstawy

48

*Portret Agatiny  
Trovato-Skoniecznej*  
z 1954 roku  
30 × 23 × 30 cm  
Odlew gipsowy. Zabrudzenia,  
wżery, spękania, plamy na  
lewym łuku brwiowym



49

*Głowa dziecka*  
40 × 19 × 23 cm. Odlew gipsowy  
malowany farbą. Na froncie podstawy  
sygnowany ołówkiem: „Cykowski”.  
Wżery na lewym oku, obite lewe ucho



50

*Głowa męska (na kostce)*  
45,5 × 22 × 24 cm. Odlew gipsowy patynowany.  
Ubytek czubka nosa i czoła nad lewą brwią, uszkodzona  
podstawa, na karku napisane ołówkiem „X”



51

*Saper*  
40 × 30 × 36 cm  
Odlew gipsowy. Szkic.  
Sygnowany: „Cykowski”.  
Zabrudzenia, ubytek na  
prawej stopie, brak lufy  
karabinu



52

*Żołnierz siedzący  
z karabinem w rękach*  
36 × 22 × 27 cm. Odlew  
gipsowy. Szkic. Ubytek  
podstawy z lewej strony



53

*Żołnierz siedzący,  
z karabinem i plecakiem*  
30 × 32 × 22 cm. Odlew  
gipsowy. Szkic. Zabrudzenia,  
zachłapania zaprawą

54

*Żołnierz stojący*  
60 × 18 × 16 cm. Odlew  
gipsowy. Zabrudzenia  
powierzchni, wżery, tłuste  
zaplamienia, podstawa  
spękana, z ubytkami



55

*Siedzący saper*  
40 × 27 × 39 cm. Odlew  
gipsowy. Szkic z narzutu.  
Zabrudzenia, plamy po  
mikroorganizmach





56

*Pisarka*  
48 × 18 × 18 cm  
Odlew gipsowy. Szkic  
o syntetycznej formie. Ubytek  
narożnika podstawy, fałda  
sukni uzupełniona w narzucie.  
Na powierzchni naniesione  
ołówkiem punkty



57

*Konopnica*  
184 × 71 × 76 cm  
Odlew gipsowy malowany.  
Szybowany: „Jan Cykowski 1965”.  
Uzupełnienia autorskie, zachłapania,  
przebarwienia, wykruszone krawędzie  
i narożniki podstawy



58 *Pisarka*. 46 × 18 × 17 cm. Odlew gipsowy. Obtłuczone dwa narożniki podstawy



59

*Atleta*  
143 × 46 × 30 cm. Odlew gipsowy.  
Uszkodzona podstawa, zacieki  
i wżery na plecach postaci



60

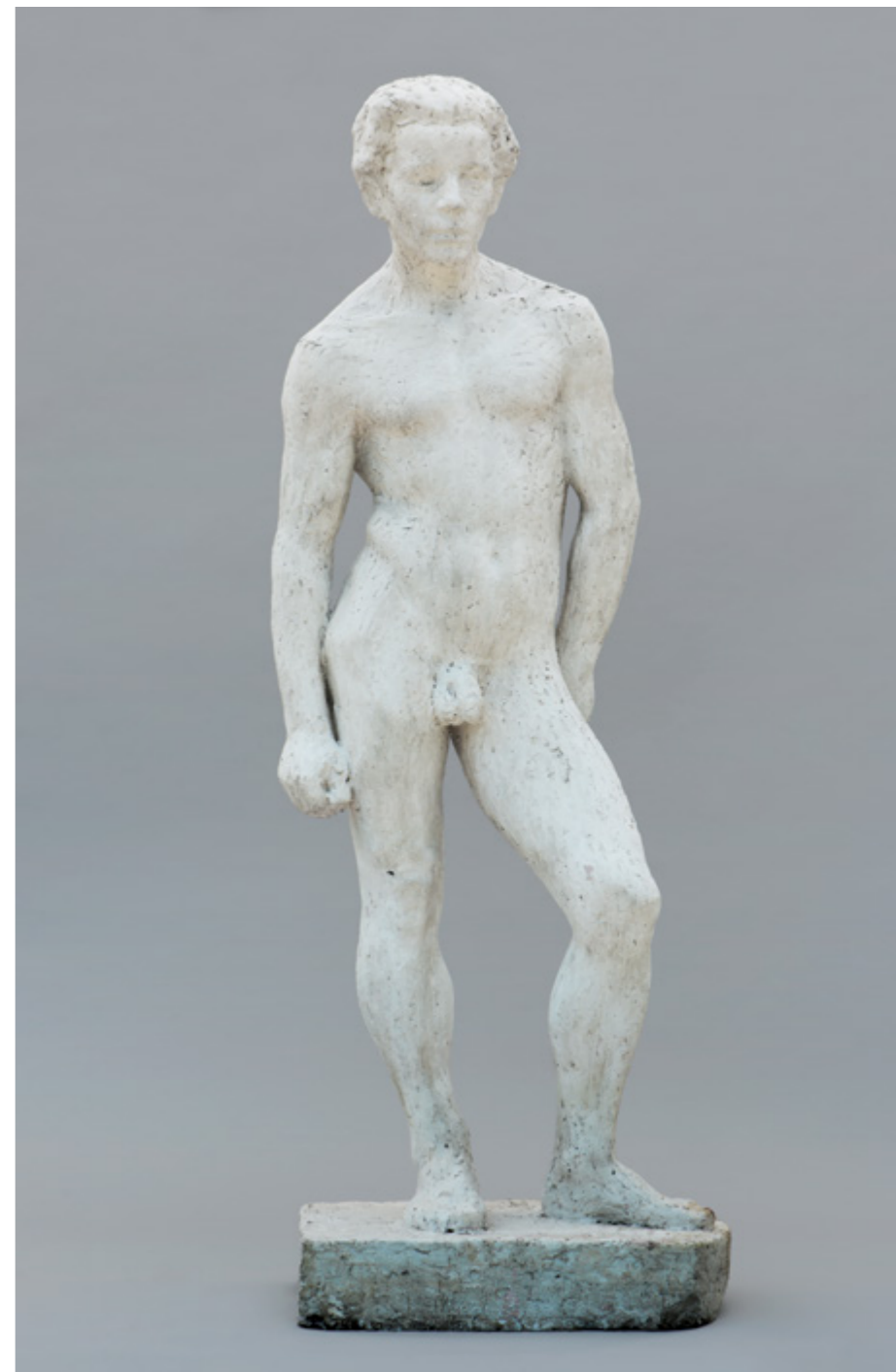
*Siatkarz*  
44,5 × 16,5 × 19 cm  
Odlew gipsowy. Szkic





61

*Mężczyzna stojący w wodzie*  
155 × 48 × 43 cm. Odlew gipsowy  
patynowany. Powierzchnia mocno  
zabrudzona



62

*Akt męski*  
174 × 60 × 41 cm. Odlew gipsowy. Ślady po  
mikroorganizmach, podstawa pochłapana,  
obite krawędzie, spękanie na łączeniu formy



63

*Dolna połowa Madonny z Dzieciątkiem – destrukta*  
20,5 × 16 × 5,5 cm. Odlew gipsowy przemodelowany. Odcięta górna część – brak głowy obu postaci, ramion i torsu Madonny. Widoczne ukośne cięcia pod figurą Dzieciątka



64

*Postać męska*  
Odlew gipsowy. Brak górnej połowy postaci



65

*Wysoki postument*  
39,5 × 18 × 20,5 cm  
Odlew gipsowy. Stan dobry, zabrudzona powierzchnia, niewielkie ubytki krawędzi



66

*Poeta (łysy)*. 45 × 13 × 16 cm. Odlew gipsowy. Obtłuczona podstawa



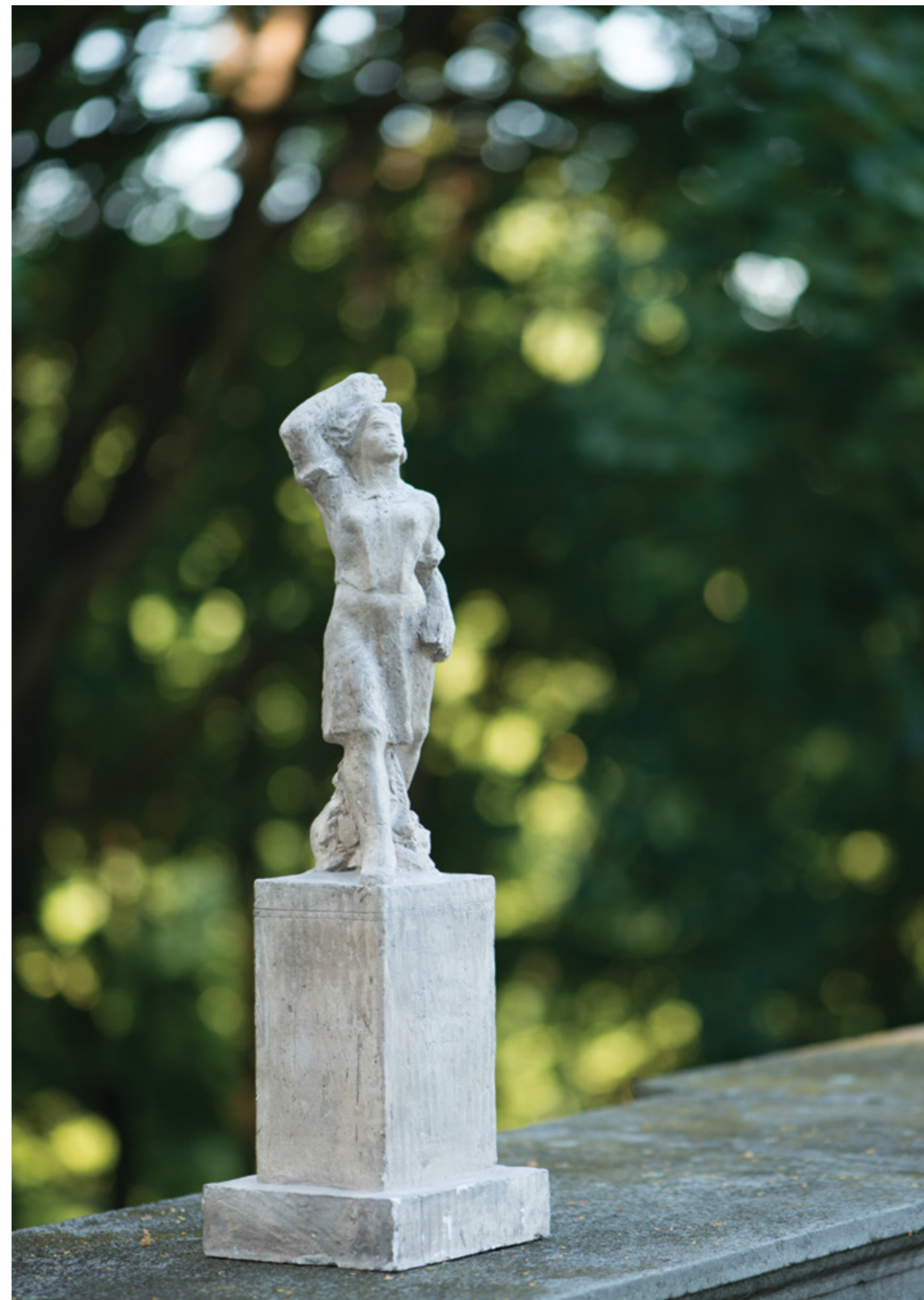
67

*Syrenka - destrukta*  
22 × 10 × 11 cm. Odlew  
gipsowy przemodelowany  
narzędziem. Brak dolnej  
części przedstawienia



68

*Model tablicy „Szkoła imienia  
Bohaterów Warszawy”*  
28 × 20 × 1,5 cm. Odlew  
gipsowy. Skala 1:5



69

*Pionierka.* 52 × 15,5 × 14 cm. Odlew gipsowy patynowany. Otarcia narożników



70

*Postać kobieca  
z ornamentem roślinnym*  
21,5 × 23,5 × 3 cm. Odlew  
gipsowy. Płaskorzeźba – forma  
negatywowa do odcisków.  
Ubytki krawędzi



72

*Madonna z Dzieciątkiem*  
20 × 20 × 2,5 cm  
Rysunek kredką i atramentem  
na płycie gipsowej.  
Powierzchnia szelakowana,  
zachłapania woskiem



71

*Postać kobieca  
z ornamentem roślinnym*  
21,5 × 23,5 × 3 cm. Odlew  
gipsowy. Płaskorzeźba – forma  
negatywowa do odcisków.  
Ubytki krawędzi



73

*Motyw roślinny*  
21,5 × 23,5 × 2,5 cm. Gips. Płaskorzeźba – forma  
negatywowa do odcisków. Ubytki krawędzi



74 *Kompozytor.* 86 × 30,5 × 33 cm. Odlew gipsowy. Szkic. Stan dobry, podstawa zachlapana zaprawą, niewielkie ubytki krawędzi

75

*Fauna i flora*  
21,1 × 23,6 × 2,2 cm. Gips.  
Płaskorzeźba – forma  
negatywowa do odcisków.  
Pęknięcie przez całą szerokość  
na skos, obiekt w dwóch  
częściach. Ubytki krawędzi



76

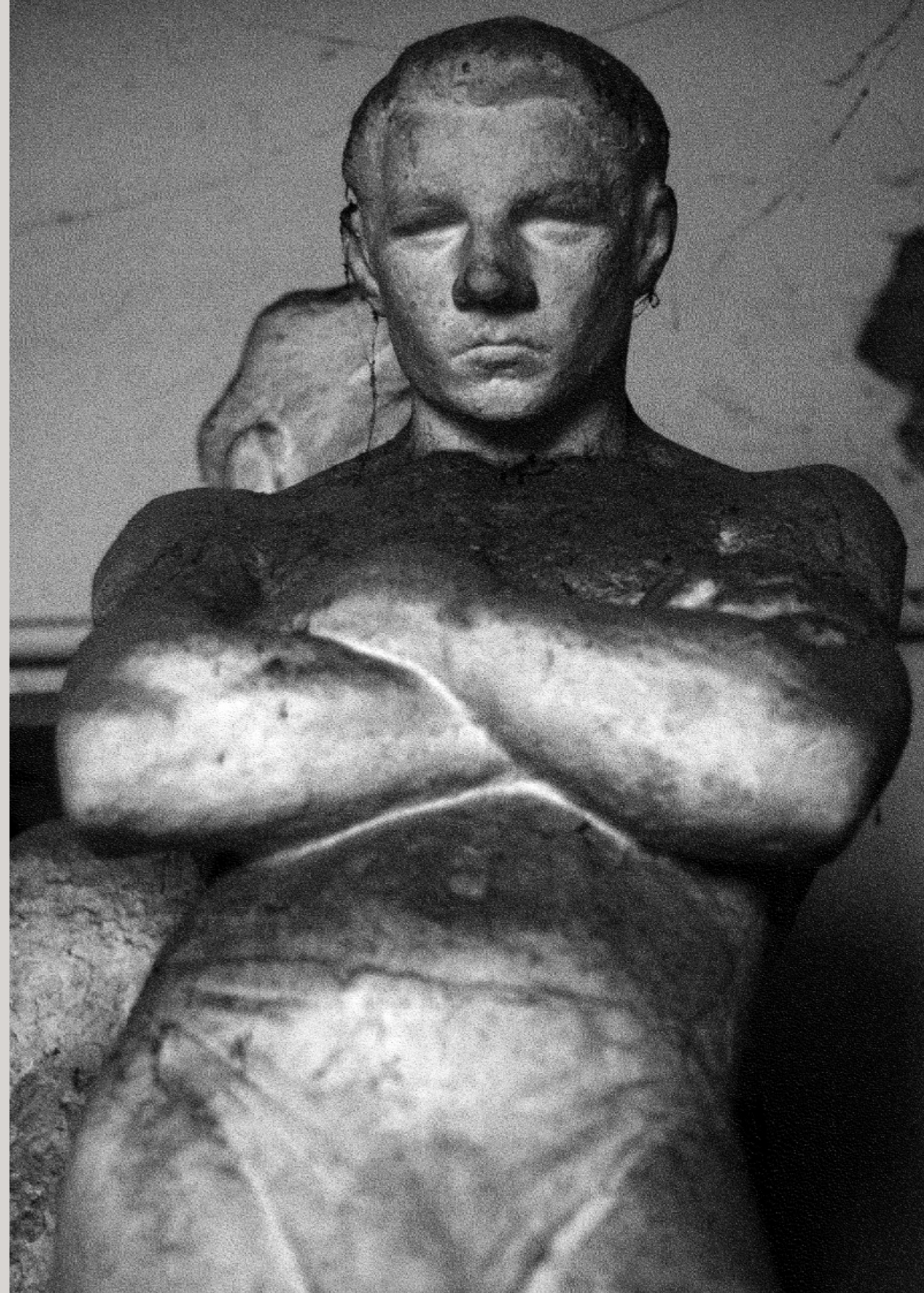
*Więzień. Postać męska siedząca*  
71 × 28 × 38 cm. Odlew gipsowy.  
Rzeźba podzielona na elementy  
łączone na zamki. Zabrudzenia,  
zacieki, wżery na powierzchni





77

*Rodzina wieśniaków*  
128 × 108 × 52 cm. Odlew gipsowy.  
Kolor beżowy. Pozostałości gliny i formy  
negatywowej, zachłapania jasną farbą







\*

**RZEŻBY  
ZNALEZIONE –  
AUKCJA PRAC  
JANA CYKOWSKIEGO**

**Teksty**

Jacek Bochiński  
Agnieszka Tarasiuk

**Zdjęcia**

Igor Oleś  
Marta Banaszak

**Projekt graficzny i skład**

Anna Światłowska

**Korekta**

Paulina Sieniuc

**Nakład**

500 egz.

**Druk**

Zakład Poligraficzny Moś i Łuczak

Katalog został złożony krojami Good i More autorstwa Łukasza Dziedzica,  
wydrukowany na papierze Munken Pure

**Copyright**

Muzeum Rzeźby w Królikarni  
Muzeum Warszawy  
Fenix Group



Aukcja rzeźb Jana Cykowskiego oraz towarzyszący jej katalog są częścią wystawy „Figury retoryczne. Warszawska rzeźba architektoniczna 1918–1970” prezentowanej w Muzeum Rzeźby im. Xawerego Dunikowskiego w Królikarni, oddziale Muzeum Narodowego w Warszawie, ul. Puławska 113a, 02-707 Warszawa 14 czerwca – 11 października 2015

Współpraca: Muzeum Warszawy



